

COSSA FARE

in caso di emergenza

Manuale di Protezione Civile per i Cittadini



COMUNE DI CITTÀ SANT'ANGELO

Comune di Città Sant'Angelo

Caro concittadino,
la distribuzione di questo opuscolo nasce dalla esigenza di fornire semplici ed efficaci regole da seguire in caso dovessimo trovarci in situazioni di emergenza.

Eventi naturali, incidenti di qualsiasi genere, pandemie non possono farci trovare impreparati.

COSA FARE IN CASO DI EMERGENZA è un breve manuale redatto con il qualificato e prezioso apporto della PROTEZIONE CIVILE.

Nella prima sezione illustra e indica quali siano i vari punti di riferimento territoriali in caso di emergenza. A seguire le linee guida divise per argomento, che indicano come comportarsi, ma soprattutto, cosa non deve essere fatto, per la salvaguardia nostra e di quella delle persone a noi vicine e non da ultimo il nostro ambiente.

Con l'auspicio che questo vademecum possa rappresentare un valido aiuto per renderci più sicuri, sereni e consapevoli, soprattutto dopo tutto quello che abbiamo dovuto affrontare nell'ultimo periodo.

Ti saluto cordialmente.

Il Tuo Sindaco
Dott. Matteo Perazzetti



Numeri utili per le emergenze:

Carabinieri	112
Polizia dello Stato	113
Polizia Municipale	085.9699.132 085.96.93.94
Pronto Soccorso Sanitario	118
Croce Angolana	085.9594.80
Corpo Forestale dello Stato	1515
Capitanerie di Porto	1530
Vigili del Fuoco	115
Protezione Civile Regionale	800.860.146
Dipartim. Protezione Civile	06.68.201
Comune	085.96961

SEGNALAZIONE GUASTI:

Servizio Idrico	800.800.838
Servizio Gas	800.900.999
Servizio Elettrico	803.500
Illuminazione Pubbl.	800.749.343

SITI WEB:

comune.cittasantangelo.pe.it

protezionecivile.gov.it

protezionecivile.regione.abruzzo.it

allarmeteo.regione.abruzzo.it

PER RICEVERE LE COMUNICAZIONI:

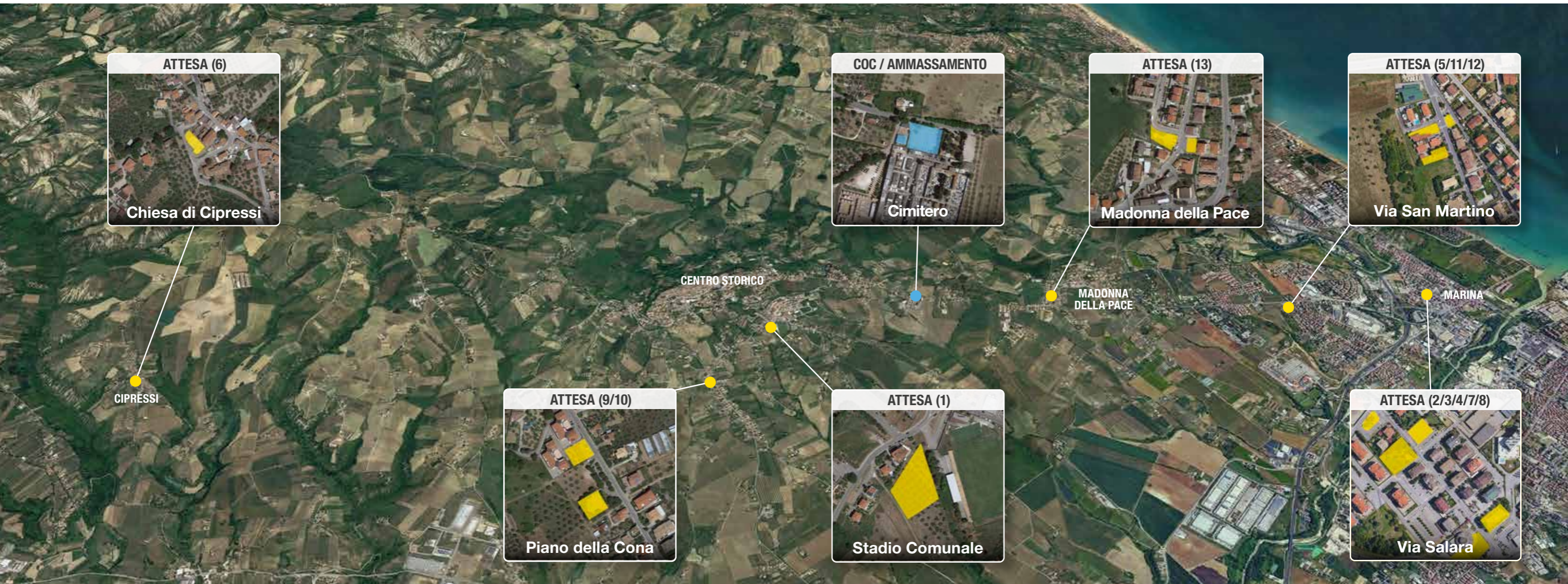
Telegram **t.me/infocsa**

Sei preparato?

<i>CONOSCERE I RISCHI:</i>	<i>pag.</i>
AREE DI ATTESA	6
AREE DI ACCOGLIENZA	8
ALLUVIONI	10
FRANE	12
TERREMOTI	14
MAREMOTI	16
NEVE E GHIACCIO	18
CRISI IDRICA	20
ONDATE DI CALORE	22
INCENDI DOMESTICI	24
INCENDI BOSCHIVI	26
BLACK-OUT ELETTRICI	28
INCIDENTI INDUSTRIALI	30
INCIDENTI STRADALI	32
EPIDEMIA PANDEMIA	34
INCIDENTI FERROVIARI	36

Aree di Attesa

Comune di Città Sant'Angelo



Aree a disposizione del Comune **per la prima accoglienza della popolazione**; in tali aree la popolazione riceverà le prime informazioni sull'evento ed i primi generi di conforto in attesa di essere sistemata in strutture di accoglienza adeguate.

Aree di attesa da raggiungere nell'immediato a seguito di un evento, in special modo se di natura sismica.
● Il **C.O.C.** (Centro Operativo Comunale) e l'**Area Ammassamento** dei soccorritori e delle risorse utili al superamento dell'emergenza, nei pressi del Cimitero.

Aree di Accoglienza

Comune di Città Sant'Angelo



Aree a disposizione del Comune per la predisposizione di tendopoli o affini.
Aree, in cui la popolazione risiederà per brevi, medi o lunghi periodi, risultano dotate dei servizi necessari per assicurare l'assistenza alla cittadinanza durante l'emergenza.

L'attivazione eventuale dei luoghi di accoglienza sarà comunicata alla popolazione con avvisi esposti nelle bacheche comunali e mediante comunicazione diretta tramite personale del Comune e della Polizia Municipale ed anche mediante l'utilizzo dei social media.

Alluvione

Se le precipitazioni sono molto intense o molto prolungate, la quantità d'acqua che raggiunge il corso pluviale può crescere in modo significativo. Il fiume si ingrossa, fino a raggiungere il livello di piena. Se, in queste condizioni, il fiume incontra un restringimento dell'alveo o ostacoli, l'altezza dell'acqua supererà quella degli argini e inizierà a fuoriuscire, allagando il territorio circostante, le campagne ed i centri abitati. L'allagamento non è l'unico danno: se l'acqua erode il terreno su cui scorre, trasporterà a

valle anche terra, rocce ed alberi, dando origine alle cosiddette "lave torrentizie"; lungo il percorso l'acqua può erodere causando frane, o provocare il crollo di edifici costruiti lungo le sponde, o travolgere infrastrutture, ponti, strade ed ogni cosa non ancorata al terreno, dalle auto agli autobus, dai camion alle persone. L'alluvione può essere molto pericolosa, ma costituisce una minaccia mortale solo per quanti non la conoscono e non adottano comportamenti di grande prudenza.

Se sei in casa:

- **SE DEVI ABBANDONARE LA CASA, CHIUDI IL RUBINETTO DEL GAS E STACCA IL CONTATORE DELLA CORRENTE ELETTRICA**

Tali impianti potrebbero danneggiarsi durante l'evento calamitoso.

- **RICORDATI DI TENERE CON TE I DOCUMENTI PERSONALI ED I MEDICINALI ABITUALI**

Ti possono essere indispensabili se casa tua risultasse irraggiungibile per parecchio tempo.

- **INDOSSA ABITI E CALZATURE CHE TI PROTEGGANO DALL'ACQUA**

È importante mantenere il corpo caldo e asciutto.

- **SE NON PUOI ABBANDONARE LA CASA SALI AI PIANI SUPERIORI E ATTENDI L'ARRIVO DEI SOCCORSI**

Eviterai di essere travolto dalle acque.

- **NON USARE IL TELEFONO SE NON PER CASI DI EFFETTIVA NECESSITÀ**

In questo modo eviti sovraccarichi delle linee telefoniche, necessarie per l'organizzazione dei soccorsi.

Se sei per strada:

- **NON AVVENTURARTI MAI, PER NESSUN MOTIVO, SU PONTI O IN PROSSIMITÀ DI FIUMI, TORRENTI, PENDII, ECC.**

L'onda di piena potrebbe investirti.

- **SEGUI CON ATTENZIONE LA SEGNALETICA STRADALE ED OGNI ALTRA INFORMAZIONE CHE LE AUTORITÀ HANNO PREDISPOSTO**

In questo modo eviti di recarti in luoghi pericolosi.

- **SE SEI IN MACCHINA EVITA DI INTASARE LE STRADE**
Sono necessarie per la viabilità dei mezzi di soccorso.

- **NON PERCORRERE STRADE INONDATE E SOTTOPASSAGGI**

La profondità e la velocità dell'acqua potrebbero essere maggiori di quanto non sembra e il livello dell'acqua potrebbe bloccare il tuo automezzo.

- **PRESTA ATTENZIONE ALLE INDICAZIONI FORNITE DALLE AUTORITÀ**

Esse gestiscono l'emergenza e coordinano i soccorsi.

Dopo l'alluvione:

- **NON UTILIZZARE L'ACQUA FINCHÉ NON VIENE DICHIARATA NUOVAMENTE POTABILE E NON CONSUMARE ALIMENTI ESPOSTI ALL'INONDAZIONE**
Potrebbero contenere agenti patogeni o essere contaminati.

- **NON UTILIZZARE APPARECCHIATURE ELETTRICHE PRIMA DI UNA VERIFICA DA PARTE DI UN TECNICO**

Gli eventuali danni subiti potrebbero provocare un cortocircuito.

- **PULISCI E DISINFETTA LE SUPERFICI ESPOSTE ALL'ACQUA D'INONDAZIONE**

Potrebbero presentare sostanze nocive o agenti patogeni.

Frana

Il meccanismo di una frana si può spiegare così: il materiale che costituisce un pendio, una scarpata o una parete rocciosa è attirato verso il basso dalla forza di gravità e rimane in quella posizione finché fattori come la natura del terreno o della roccia, la forma o il profilo del pendio e la quantità d'acqua presente lo mantengono in equilibrio. Basti pensare ad un castello di sabbia: se non si mette un po' d'acqua a tenere compatti i granelli, esso non starà mai in piedi, ma se ne mettiamo troppa

crolla! Così avviene lungo i pendii: hanno bisogno di una giusta quantità d'acqua per non franare. Le cause che predispongono e determinano questi processi di destabilizzazione del versante sono molteplici, complesse e spesso combinate tra loro. Oltre all'azione dell'uomo, alla quantità d'acqua, oppure di neve caduta, anche il disboscamento e gli incendi sono causa di frane: nei pendii boscati, infatti, le radici degli alberi consolidano il terreno e assorbono l'acqua in eccesso.



Se ti trovi all'interno di un edificio:

- **NON PRECIPITARTI FUORI, RIMANI DOVE SEI**
Rimanendo all'interno dell'edificio sei più protetto che non all'aperto.
- **RIPARATI SOTTO UN TAVOLO, SOTTO L'ARCHITRAVE O VICINO AI MURI PORTANTI**
Possono proteggerti da eventuali crolli.
- **ALLONTANATI DA FINESTRE, PORTE CON VETRI E ARMADI**
Cadendo potrebbero ferirti.
- **NON UTILIZZARE GLI ASCENSORI**
Potrebbero rimanere bloccati ed impedirti di uscire.

Se ti trovi in luogo aperto:

- **ALLONTANATI DAGLI EDIFICI, DAGLI ALBERI, DAI LAMPIONI E DALLE LINEE ELETTRICHE O TELEFONICHE**
Cadendo potrebbero ferirti.
- **NON PERCORRERE UNA STRADA DOVE È APPENA CADUTA UNA FRANA**
Si tratta di materiale instabile che potrebbe rimettersi in movimento.
- **NON AVVENTURARTI SUL CORPO DELLA FRANA**
I materiali franati, anche se appaiono stabili, possono nascondere pericolose cavità sottostanti.
- **NON ENTRARE NELLE ABITAZIONI COINVOLTE PRIMA DI UN'ACCURATA VALUTAZIONE DA PARTE DEGLI ESPERTI**
Potrebbero aver subito lesioni strutturali e risultare pericolanti.

Terremoto

L'evento sismico rientra all'interno degli eventi non prevedibili: per questo motivo non è possibile parlare di previsione bensì solo di prevenzione con l'attuazione di misure di mitigazione, che incidono sulla vulnerabilità

degli esposti. Nella classificazione sismica Città Sant'Angelo rientra nella zona 3 (zona 1 più rischio, zona 4 meno rischio). I Comuni inseriti in questa zona possono essere soggetti a scuotimenti modesti.

Prima del terremoto:

- **INFORMATI SU DOVE SI TROVANO E SU COME SI CHIUDONO I RUBINETTI DI GAS, ACQUA E GLI INTERRUTTORI DELLA LUCE**

Tali impianti potrebbero subire danni durante il terremoto.

- **EVITA DI TENERE GLI OGGETTI PESANTI SU MENSOLE E SCAFFALI PARTICOLARMENTE ALTI**

Fissa al muro gli arredi più pesanti perché potrebbero caderti addosso.

- **TIENI IN CASA UNA CASSETTA DI PRONTO SOCCORSO**

una torcia elettrica, una radio a pile, un estintore ed assicurati che ogni componente della famiglia sappia dove sono riposti.

Durante il terremoto:

- **SE SEI IN LUOGO CHIUSO CERCA RIPARO NEL VANO DI UNA PORTA...**

inserita in un muro portante (quelli più spessi) o sotto una trave perché ti può proteggere da eventuali crolli.

- **RIPARATI SOTTO UN TAVOLO**

È pericoloso stare vicino a mobili, oggetti pesanti e vetri che potrebbero caderti addosso.

- **NON PRECIPITARTI VERSO LE SCALE E NON USARE L'ASCENSORE**

Talvolta le scale sono la parte più debole dell'edificio e l'ascensore può bloccarsi e impedirti di uscire.

- **SE SEI IN AUTO, NON SOSTARE IN PROSSIMITÀ DI PONTI, DI TERRENI FRANOSI O DI SPIAGGE**

Potrebbero lesionarsi o crollare o essere investiti da onde di tsunami.

- **SE SEI ALL'APERTO, ALLONTANATI DA COSTRUZIONI E LINEE ELETTRICHE**

Potrebbero crollare.

Dopo il terremoto:

- **ASSICURATI DELLO STATO DI SALUTE DELLE PERSONE ATTORNO A TE**

Così aiuti chi si trova in difficoltà ed agevoli l'opera di soccorso.

- **NON CERCARE DI MUOVERE PERSONE FERITE GRAVEMENTE**

Potresti aggravare le loro condizioni.

- **ESCI CON PRUDENZA INDOSSANDO LE SCARPE**

In strada potresti ferirti con vetri rotti e calcinacci.

- **RAGGIUNGI UNO SPAZIO APERTO, LONTANO DA EDIFICI E DA STRUTTURE PERICOLANTI**

Potrebbero caderti addosso.

- **STAI LONTANO DA IMPIANTI INDUSTRIALI E LINEE ELETTRICHE**

È possibile che si verifichino incidenti.

- **STAI LONTANO DAI BORDI DEI LAGHI E DALLE SPIAGGE MARINE**

Si possono verificare onde di tsunami.

- **EVITA DI ANDARE IN GIRO A CURIOSARE**

e raggiungi le aree di attesa individuate dal piano di emergenza comunale perché bisogna evitare di avvicinarsi ai pericoli.

- **EVITA DI USARE IL TELEFONO E L'AUTOMOBILE**

È necessario lasciare le linee telefoniche e le strade libere per non intralciare i soccorsi.

Maremoto

Un maremoto (o tsunami) è una sequenza di onde molto lunghe che si genera nel mare e che si propaga a grande velocità. Approssimandosi alle aree costiere, le onde diminuiscono di velocità e di lunghezza, mentre

aumentano progressivamente di altezza, finché si riversano sulla costa con effetti spesso devastanti. I maremoti possono generarsi a causa di terremoti sottomarini, di eruzioni vulcaniche sottomarine o di frane che avvengono o che si riversano in mare.

Cosa fare:

- **SE SEI A RIVA ALLONTANATI IMMEDIATAMENTE DIRIGENDOTI VERSO ZONE PIÙ ELEVATE**

Più sei in alto, meno è probabile che l'onda ti possa raggiungere e travolgere.

- **SE SEI IN BARCA ALLONTANATI IMMEDIATAMENTE VERSO IL LARGO E VERSO FONDALI PROFONDI**

Gli effetti del maremoto si verificano in area costiera, al largo le stesse onde possono non essere avvertibili.

Attento!

Se avverti un terremoto o il ritiro improvviso e non giustificato del mare dalla costa.

Neve e Ghiaccio

Per rischio neve si intende tutta quella serie di pericoli provocati da precipitazioni nevose abbondanti ed improvvise. Tali avversità atmosferiche, non sempre prevedibili, provocano disagi e difficoltà su porzioni di territorio spesso

molto estese, coinvolgendo la totalità delle persone e delle attività che su questo insistono. In linea di massima il rischio di neve e ghiaccio si può definire prevedibile seppure a breve termine.



Se sei in casa:

- **EVITA DI USCIRE**

Gli edifici sono in genere luoghi sicuri, mentre all'aperto i pericoli sono maggiori.

- **AGGIORNATI SULL'EVOLVERE DELLA SITUAZIONE ATTRAVERSO IL BOLLETTINO METEOROLOGICO**

Si possono ottenere utili informazioni circa le condizioni meteorologiche e le condizioni del manto nevoso.

- **DOVENDO USCIRE, EVITA DI FARLO QUANDO IL PERICOLO È MAGGIORE**

La scarsa visibilità, il vento durante la nevicata o un forte rialzo termico subito dopo la nevicata possono aumentare il rischio valanghe.

- **RIMUOVERE LA NEVE DAVANTI ALLA PROPRIA ABITAZIONE**

Spargere un adeguato quantitativo di sale sulle aree sgomberate, se sono previste condizioni di gelo. Abbattere eventuali festoni o lame di neve e ghiaccio pendenti dai cornicioni e dalle gronde.

- **PREPARARSI A POSSIBILI INTERRUZIONI DI SERVIZI**

Potrebbe venire meno la fornitura di energia elettrica, riscaldamento, acqua. Se si usano farmaci di cui non si può fare a meno, assicurarsi di averne a sufficienza in casa.

Se sei all'aperto:

- **FARE ATTENZIONE A POSSIBILE CADUTA DI RAMI, EVITARE DI PARCHEGGIARE L'AUTO SOTTO ALBERI**

Non abbandonare l'auto in condizioni che possono costituire impedimento alla normale circolazione degli altri veicoli, ed in particolare dei mezzi operativi e di soccorso.

- **SE NON STRETTAMENTE NECESSARIO, RIMANDA LA PARTENZA FINO AL MIGLIORAMENTO DELLE EVENTUALI SITUAZIONI CRITICHE IN ATTO**
È meglio non rischiare inutilmente .

- **CON FORTI PIOGGE, NEVICATE, NEBBIA, LA VIABILITÀ PUÒ PEGGIORARE FINO A DIVENTARE PESSIMA**

Ricordati che hai per obiettivo di arrivare alla meta senza danni per te e per gli altri.

- **IN PRESENZA DI FORTI NEVICATE NON USARE L'AUTO SE NON HAI MONTATO LE CATENE O GLI PNEUMATICI DA NEVE**

Il rischio di perdere il controllo del mezzo diventa altissimo.

Crisi Idrica

Una situazione di emergenza idrica si verifica quando la richiesta di acqua da parte dei cittadini è superiore alla disponibilità: in questo caso la domanda di acqua degli utenti non può essere soddisfatta. Le cause possono

essere naturali, come ad esempio un prolungato periodo di scarse precipitazioni, o attribuibili ad attività umane, come l'inquinamento di sorgenti o pozzi, oppure accidentali, come la rottura di una tubazione. Ricorda: l'acqua è una risorsa limitata!



Per risparmiare in assoluto l'acqua:

- **SE IL CONTATORE GIRA CON I RUBINETTI CHIUSI, SI È VERIFICATA UNA PERDITA NELL'IMPIANTO IDRICO**
In tal caso contatta un tecnico specializzato.
- **USA SEMPRE LA LAVATRICE E LA LAVASTOVIGLIE A PIENO CARICO**
Si risparmia acqua ed energia.
- **UTILIZZA I SERBATOI A DUE PORTATE NEI SERVIZI IGIENICI**
Si risparmia fino al 60% di acqua rispetto ai serbatoi ad una portata.
- **QUANDO VAI IN FERIE O TI ASSENTI PER LUNGHI PERIODI DA CASA**
Chiudi il rubinetto centrale dell'acqua.
- **INNAFFIA LE PIANTE AL MATTINO O AL TRAMONTO**
Ridurrai la quantità d'acqua evaporata a causa del riscaldamento del Sole.

Per il suo uso durante una crisi idrica:

- **SE SONO PREVISTE LIMITAZIONI D'USO, IMPIEGA L'ACQUA SOLO PER SCOPI ESSENZIALI**
Evita per esempio di innaffiare il giardino o lavare l'auto.
- **PRIMA DELLA SOSPENSIONE DELL'EROGAZIONE, FA' UNA SCORTA MINIMA DI ACQUA PER BAGNO E CUCINA**
È essenziale per affrontare il periodo di sospensione.
- **QUANDO TI LAVI USA UNA BACINELLA NEL LAVANDINO PER RACCOGLIERE L'ACQUA**
Eviti di sprecarla quando può essere riutilizzata al posto dello sciacquone del water o per lavare i pavimenti.
- **SPEGNI LO SCALDABAGNO ELETTRICO**
Riattivalo solo dopo che è tornata l'erogazione per evitare danni alle resistenze di riscaldamento.
- **PRIMA DI BERE L'ACQUA, CONTROLLA L'ODORE ED IL COLORE**
Se questi aspetti non ti sembrano normali, sterilizza o fai bollire l'acqua.
- **CHIUDI BENE I RUBINETTI QUANDO MANCA L'ACQUA**
Sia per evitare eventuali sprechi che per impedire allagamenti quando ricomincia l'erogazione.

Ondata di Calore

Durante i periodi estivi si possono verificare condizioni meteorologiche a rischio per la salute, denominate ondate di calore. Esse sono caratterizzate da alte temperature, al di sopra dei valori usuali, che possono durare giorni

o settimane a elevati livelli di umidità. Durante le ondate di calore sono a maggior rischio le persone anziane, soprattutto se sole e con alcune malattie croniche. L'invecchiamento della popolazione fa aumentare il numero delle persone a rischio.

Durante un'ondata di calore:

- **EVITA SE POSSIBILE L'ESPOSIZIONE ALL'ARIA APERTA NELLA FASCIA ORARIA TRA LE 12 E LE 18**

Sono le ore più calde della giornata.

- **FA' BAGNI E DOCCE D'ACQUA FREDDA**

Per ridurre la temperatura corporea.

- **PROVVEDI A SCHERMARE I VETRI DELLE FINESTRE CON STRUTTURE COME PERSIANE, VENEZIANE O ALMENO TENDE**

Per evitare il riscaldamento eccessivo dell'ambiente.

- **BEVI MOLTA ACQUA. GLI ANZIANI DEVONO BERE ANCHE IN ASSENZA DI STIMOLO DELLA SETE**

Anche se non hai sete, il tuo corpo potrebbe avere bisogno di acqua.

- **EVITA BEVANDE ALCOLICHE, CONSUMA PASTI LEGGERI, MANGIA FRUTTA E VERDURE FRESCHE**

Alcolici e pasti pesanti aumentano la produzione di calore all'interno del tuo corpo.

- **INDOSSA VESTITI LEGGERI E COMODI IN FIBRE NATURALI**

Gli abiti in fibre sintetiche impediscono la traspirazione, e quindi la dispersione di calore.

- **ACCERTATI DELLE CONDIZIONI DI SALUTE E OFFRI AIUTO A PARENTI, VICINI ED AMICI CHE VIVONO SOLI**

Perché molte vittime delle ondate di calore sono persone sole.

- **SOGGIORNA ANCHE SOLO PER ALCUNE ORE IN LUOGHI CLIMATIZZATI**

Per ridurre l'esposizione alle alte temperature.

Incendio Domestico

Come prevenire un incendio? Non fumare, se lo fai non fumare a letto; non lasciare incustodite pentole su fornelli accesi e tenere lontano il materiale combustibile; prevedere un controllo periodico da parte di un tecnico qualificato dell'impianto di riscaldamento,

della canna fumaria e della cucina; non tenere fiammiferi e accendini alla portata di bambini; non tenere liquidi infiammabili vicino a fonti di calore; fai attenzione nell'impiegare apparecchi a gas o a fiamma libera (compresi i caminetti).

Mentre sei in casa:

- **SE POSSIBILE CERCA DI USCIRE O PORTATI IN UN LUOGO SICURO**

In questo modo eviterai di respirare fumo e di rimanere coinvolto nell'incendio.

- **SE IL FUMO È NELLA STANZA, FILTRA L'ARIA ATTRAVERSO UN PANNO, MEGLIO SE BAGNATO, E SDRAIATI SUL PAVIMENTO**

A livello del pavimento l'aria è più respirabile.

- **SE IL FUOCO È FUORI DALLA PORTA CERCA DI SIGILLARE, CON STRACCI POSSIBILMENTE BAGNATI, OGNI FESSURA**

Eviti di far entrare il fumo e permetti alla porta di contenere l'incendio.

- **SE ABITI IN UN CONDOMINIO RICORDA CHE IN CASO D'INCENDIO NON DEVI MAI USARE L'ASCENSORE**

L'ascensore potrebbe rimanere bloccato ed intrappolarti al suo interno.

- **IN LUOGHI AFFOLLATI DIRIGITI VERSO LE USCITE DI SICUREZZA PIÙ VICINE, SENZA SPINGERE O GRIDARE**

Le uscite sono realizzate per l'evacuazione rapida di tutte le persone!

- **SE AVVERTI UN MALESSERE, CONTATTA IMMEDIATAMENTE IL 118**

Puoi esserti intossicato respirando i fumi o altre sostanze presenti nell'ambiente.

- **PRENDITI CURA DELLE PERSONE NON AUTOSUFFICIENTI E, SE PUOI, AIUTALE A METTERSI AL SICURO**

Potrebbero non rendersi conto del pericolo.

- **ACCEDI AI LOCALI INTERESSATI DALL'INCENDIO SOLAMENTE DOPO CHE QUESTI SONO STATI RAFFREDDATI E VENTILATI**

È indispensabile un'abbondante ventilazione per almeno alcune ore.

- **PRIMA DI RIENTRARE NELL'APPARTAMENTO CONSULTATI CON I VIGILI DEL FUOCO**

Potrebbero esserci ancora situazioni di potenziale pericolo.

- **I PRODOTTI ALIMENTARI CHE SONO VENUTI IN CONTATTO CON CALORE O FUMO DA INCENDIO NON SONO PIÙ DA RITENERSI COMMESTIBILI**

Potrebbero essere stati alterati e contaminati.

Incendio Boschivo

Perché un incendio si possa sviluppare sono necessari i tre elementi che costituiscono il cosiddetto “triangolo del fuoco”: il combustibile (erba secca, foglie, legno), il comburente (l'ossigeno) e il calore (necessario per portare il combustibile alla temperatura di accensione). Particolari condizioni atmosferiche

(es. giornate particolarmente calde e ventose in un periodo di scarse precipitazioni) possono favorire il rapido propagarsi dell'incendio. Le cause di incendio possono essere: NATURALI, come ad esempio i fulmini, sono le meno frequenti in assoluto, o DI ORIGINE ANTROPICA, cioè imputabili ad attività umane.

A large, stylized letter 'B' graphic. The top half of the 'B' is a light reddish-brown color, and the bottom half is a darker red. The letter is positioned on the left side of the page, partially overlapping the text area.

Per evitare un incendio boschivo:

- **NON GETTARE MOZZICONI DI SIGARETTA O FIAMMIFERI ANCORA ACCESI**
Possono incendiare l'erba secca delle scarpate lungo strade, ferrovie, ecc.
- **È PROIBITO E PERICOLOSO ACCENDERE IL FUOCO NEL BOSCO**
Usa solo le aree attrezzate. Non abbandonare mai il fuoco e prima di andare via accertati che sia completamente spento.
- **SE DEVI PARCHEGGIARE L'AUTO ACCERTATI CHE LA MARMITTA NON SIA A CONTATTO CON L'ERBA SECCA**
La marmitta caldissima incendierebbe facilmente l'erba secca.
- **NON ABBANDONARE I RIFIUTI NEI BOSCHI E NELLE DISCARICHE ABUSIVE**
Possono rappresentare un pericoloso combustibile.
- **NON BRUCIARE, SENZA LE DOVUTE MISURE DI SICUREZZA, LE STOPPIE, LA PAGLIA E ALTRI RESIDUI AGRICOLI**
In pochi minuti potrebbe sfuggirti il controllo del fuoco.

Quando l'incendio è in corso:

- **TELEFONA SUBITO AL 1515 PER DARE L'ALLARME SE AVVISTI DELLE FIAMME O ANCHE SOLO DEL FUMO**
Non pensare che altri l'abbiano già fatto. Fornisci le indicazioni necessarie per localizzare l'incendio.
- **CERCA UNA VIA DI FUGA SICURA: UNA STRADA O UN CORSO D'ACQUA. NON SOSTARE IN LUOGHI VERSO I QUALI SOFFIA IL VENTO**
Potresti rimanere imprigionato tra le fiamme e non avere più una via di fuga.
- **STENDITI A TERRA IN UN LUOGO DOVE NON C'È VEGETAZIONE INCENDIABILE**
Il fumo tende a salire ed in questo modo eviti di respirarlo.
- **SE NON HAI ALTRA SCELTA, CERCA DI ATTRAVERSARE IL FUOCO DOVE È MENO INTENSO PER PASSARE DALLA PARTE GIÀ BRUCIATA**
Ti porti così in un luogo sicuro.
- **MA RICORDA: SE NON HAI ALTRA SCELTA! L'INCENDIO NON È UNO SPETTACOLO, NON SOSTARE LUNGO LE STRADE**
Intralcerei i soccorsi e le comunicazioni necessarie per gestire l'emergenza.

Black-Out Elettrico

Il black out è una interruzione della fornitura di energia elettrica. Può essere locale, se riguarda una porzione ristretta del territorio, oppure esteso, se interessa uno o più Comuni o aree anche molto più vaste, fino ad assumere portata regionale o addirittura nazionale. Può essere provocato da

interruzioni o sovraccarichi improvvisi della rete elettrica, dovuti a guasti alle centrali o alle linee. **IMPORTANTE:** se avete un familiare che necessita di apparecchi elettromedicali salvavita, tenere sempre in evidenza il numero telefonico del servizio sanitario d'urgenza.

Come comportarsi durante un black out:

- **TIENI SEMPRE IN EFFICIENZA UNA TORCIA ELETTRICA ED UNA RADIO A PILE**

La torcia elettrica permette di muoversi mentre la radio serve a ottenere informazioni e aggiornamenti sull'emergenza in corso.

- **FA' ATTENZIONE ALL'USO DI CANDELE E ALTRE FONTI DI ILLUMINAZIONE COME LAMPADE A GAS, A PETROLIO, ECC**

La fiamma libera a contatto con materiali infiammabili può dare origine ad un incendio.

- **EVITA DI APRIRE INUTILMENTE CONGELATORI E FRIGORIFERI**

Gli alimenti contenuti possono alterarsi e divenire pericolosi per la salute.

- **EVITA DI UTILIZZARE GLI ASCENSORI**

C'è il pericolo di rimanere bloccati all'interno.

- **SE RIMANI BLOCCATO, EVITA DI USCIRE A TUTTI I COSTI DALL'ASCENSORE**

Le cabine degli ascensori non sono a tenuta stagna, e quindi non manca l'aria.

- **EVITA DI USARE IL TELEFONO SE NON PER EMERGENZA**

È bene evitare di sovraccaricare le linee telefoniche quando sono utili ai soccorsi.

- **AL RITORNO DELLA CORRENTE, NON RIATTIVARE TUTTI ASSIEME GLI APPARECCHI ELETTRICI DI CASA**

Per non sovraccaricare la linea elettrica.

- **SE SEI PER STRADA, PRESTA ATTENZIONE AGLI INCROCI SEMAFORICI**

In caso di semaforo spento alcuni automobilisti effettuano manovre scorrette o impreviste.

Incidente Industriale

Per rischio industriale si intende la possibilità che in seguito ad un incidente presso un insediamento industriale si sviluppi un incendio, un'esplosione o una nube tossica, coinvolgente una o più sostanze pericolose, i cui effetti possano arrecare danni alla popolazione o all'ambiente. Tali effetti sono mitigati

dall'attuazione di adeguati piani di emergenza, sia interni (redatti dall'industria per fronteggiare immediatamente l'evento incidentale) che esterni (redatti dall'Autorità per fronteggiare i possibili effetti sul territorio circostante); questi ultimi prevedono adeguate misure di autoprotezione e comportamenti da fare adottare alla popolazione.

Come comportarsi:

- **SEGUI LE INDICAZIONI CONTENUTE NELLE SCHEDE DI INFORMAZIONE ALLA POPOLAZIONE DISTRIBUITE DAL SINDACO**

Per conoscere le misure di sicurezza da adottare e le norme di comportamento.

- **IN CASO DI EMISSIONE DI SOSTANZE TOSSICHE DALLO STABILIMENTO**

Rifugiati in un luogo chiuso.

- **PER RIDURRE L'ESPOSIZIONE ALLE SOSTANZE TOSSICHE**

Chiudi porte e finestre occludendo gli spiragli con tessuti bagnati, spegni condizionatori ed aeratori evitando l'interscambio di aria con l'esterno.

- **TIENITI INFORMATO CON LA RADIO E LA TV**

Per ascoltare le indicazioni fornite dagli organi competenti sulle misure da adottare e sulla situazione in atto fino al cessato allarme.

- **ATTENZIONE ALLE INFORMAZIONI DATE DALLE AUTORITÀ ATTRAVERSO IMPIANTI MEGAFONICI, ALTRI MEZZI ED EVENTUALI SEGNALI**

Possono fornire utili indicazioni sulle misure da adottare e sulla situazione.

- **AL CESSATO ALLARME AERA GLI AMBIENTI E RIMANI SINTONIZZATO SULLE RADIO LOCALI**

Per effettuare idoneo cambio d'aria e seguire l'evoluzione del post-emergenza.

Incidente Stradale

Un incidente stradale è una scontro che avviene su una strada pubblica, che coinvolge almeno un veicolo e che può avere (ma non necessariamente) conseguenze sulla salute di chi vi è coinvolto.



Come comportarsi:

- **É OBBLIGATORIO PER TUTTI PRESTARE ASSISTENZA A CHI SI TROVI IN DIFFICOLTÀ**

Obbligatorio innanzi tutto per dovere morale ed anche perché i codici penale e stradale puniscono l'omissione di soccorso: scappare dopo un incidente comporta l'arresto!

- **PERMETTERE AL FERITO DI ESSER SOCCORSO**

Dobbiamo chiamare soccorsi adeguati se noi non abbiamo le conoscenze e le capacità adeguate. In tal caso è fondamentale avvertire il 118 (numero di emergenza sanitario) il 112 (Carabinieri) o il 113 (Polizia). Quando necessario può essere utile chiamare il 115 (Vigili del Fuoco).

- **BISOGNA PROTEGGERE COME MEGLIO SIA POSSIBILE I FERITI**

Anche da noi stessi a volte, cercando di bloccare i veicoli che sopraggiungono o i curiosi che non hanno conoscenze mediche.

- **NON BISOGNA MAI SOSTITUIRCI AL PERSONALE MEDICO**

Rischiamo di causere danni maggiori a chi li ha già subiti e problemi giudiziari per noi.

- **NON BISOGNA ASSOLUTAMENTE SPOSTARE I FERITI**

Se abbiamo anche il minimo dubbio che l'infortunato possa aver subito un urto a schiena-collo-colonna vertebrale. Un cattivo trattamento in tal caso può causare danni gravissimi IRREVERSIBILI.

- **BISOGNA SALVARE LA VITA ALTRUI SENZA COMPROMETTERE LA PROPRIA**

Proteggere gli infortunati e di attuare SEMPLICI ed IMMEDIATE misure di sopravvivenza, evitando nel contempo interventi maldestri di altre persone.

Epidemia / Pandemia

Per pandemia di influenza si intende la diffusione di un nuovo virus influenzale tra la popolazione di tutto il mondo. Trattandosi di un virus nuovo esso può diffondersi rapidamente,

poiché nessuno ha ancora sviluppato specifiche difese immunitarie. Le pandemie si sviluppano ad intervalli di tempo imprevedibili.



Come comportarsi:

- **USA I DISPOSITIVI DI PROTEZIONE INDIVIDUALI (DPI)**

Quando sei in luoghi affollati o a contatto con soggetti fragili, utilizza le mascherine FFP1 o FFP2 per ostacolare la diffusione del virus.

- **CONSULTA IL TUO MEDICO DI BASE O IL DIPARTIMENTO DI PREVENZIONE DELLA TUA ASL**

Per avere informazioni attendibili e aggiornate sulla vaccinazione e sulla malattia.

- **INFORMATI SE RIENTRI NELLE CATEGORIE A RISCHIO PER LE QUALI È CONSIGLIATA LA VACCINAZIONE**

Alcuni soggetti sono più vulnerabili di altri al virus.

- **RICORRI ALLA VACCINAZIONE SOLO DOPO AVERE CONSULTATO IL TUO MEDICO O LA TUA ASL**

La vaccinazione protegge dal virus, ma per alcuni soggetti può essere sconsigliata.

- **CONSULTA I SITI WEB E SEGUI I COMUNICATI UFFICIALI DELLE ISTITUZIONI**

Per essere aggiornato correttamente sulla situazione.

- **SEGUI SCRUPolosAMENTE LE INDICAZIONI DELLE AUTORITÀ SANITARIE**

Perché in caso di pandemia potrebbero essere necessarie misure speciali per la tua sicurezza.

- **SE PRESENTI I SINTOMI RIVOLGITI SUBITO AL MEDICO**

Una pronta diagnosi aiuta la tua guarigione e riduce il rischio di contagio per gli altri.

- **PRATICA UNA CORRETTA IGIENE PERSONALE E DEGLI AMBIENTI DOMESTICI E DI VITA**

Per ridurre il rischio di contagio.

- **SE HAI UNA PERSONA MALATA IN CASA, EVITA LA CONDIVISIONE DI OGGETTI PERSONALI**

Per evitare il contagio.

- **SEGUI LE INDICAZIONI DELLE AUTORITÀ PER LE VACCINAZIONI**

Vaccinarsi, soprattutto per i soggetti a rischio, è il modo migliore di prevenire e combattere l'influenza per 2 motivi:

- 1) perché si riducono notevolmente le probabilità di contrarre la malattia;
- 2) perché in caso di sviluppo di sintomi influenzali questi sono meno gravi e viene ridotto il rischio di complicanze.

Incidente Ferroviario

L'incidente ferroviario rientra tra quella tipologia di rischi non prevedibili, e come tale risulta condizionato anche da altri fattori (accessibilità, impiego di mezzi e attrezzature speciali, numero elevati di persone coinvolte, fattori meteorologici, rischi indotti) che possono andare ad amplificarne le criticità.

L'incidente può verificarsi all'esterno del centro abitato e coinvolgere un numero variabile di persone. Inoltre, si potrebbero avere possibili rischi indotti quali, ad esempio, lo sversamento di sostanze pericolose nel caso in cui il treno coinvolto sia un treno merci.

Nella zona Est del territorio, transita una linea ferroviaria a doppio binario con direzione Nord-Sud, soggetta ad un transito di media intensità di convogli.



COMUNE DI CITTÀ SANT'ANGELO
Medaglia d'argento al Merito Civile